

Antalet fruktträd 2007

Slutlig statistik

Number of fruit trees 2007

I korta drag

Minskade arealer för äpplen och päron

Den odlade arealen för äppelträd uppgår till 1 194 hektar, en minskning med ca 140 hektar (10 %) sedan Fruktträdsundersökningen genomfördes senast (2002). Den odlade arealen för päron uppgår till 119 hektar, en minskning med 52 hektar (30 %) sedan 2002. Antalet planterade äppelträd har däremot ökat under perioden 2003–2007 sannolikt som en följd av moderna s.k. tätodlingar, där antal träd per hektar kan uppgå mot 3 000. Även antalet planterade päronträd ökade under åren 2003–2007 efter att ha haft en nedgång under en tioårsperiod.

Fruktträdsodlingarna finns främst koncentrerade till Skåne, där ca 80 % av äppelarealen finns och ca 90 % av päronarealen. De fem vanligaste äppelsorterna i Sverige är Ingrid Marie/Karin Schneider, Aroma/Röd Aroma, Discovery, Cox Orange samt Gravensteiner/Röd Gravensteiner. Ingrid Marie/Karin Schneider utgör ca 25 % av den totala arealen äppelodling i Sverige. Den vanligaste päronsorten i Sverige är Clara Frijs som utgör ca 36 % av den totala arealen päronodling i Sverige. Därefter följer sorterna Conference, Carola, Alexander Lucas och Herzogin Elsa.



Cecilia Branzén, 036 – 15 51 95
statistik@sjv.se

Statistiken har producerats av Statens Jordbruksverk, som ansvarar för officiell statistik inom området.

ISSN 1404-5834 Serie JO – Jordbruk, skogsbruk och fiske. Utkom den 15 april 2008.
URN:NBN:SE:SCB-2008-JO33SM0801_pdf
Tidigare publicering: Se avsnittet Fakta om statistiken.
Utgivare av Statistiska meddelanden är Kjell Jansson, SCB.

Innehåll

Statistiken med kommentarer	3
Äpple	3
Päron	5
Tabeller	7
Teckenförklaring	7
1. Äppelsorter. Areal, antal träd och antal företag, 31 december 2007. Hela riket	7
2. Päronsorter. Areal, antal träd och antal företag, 31 december 2007. Hela riket	8
3a. Äpple. Areal och antal träd, 31 december 2007 fördelat efter trädens planteringsår. Län	9
3b. Äpple. Areal och antal träd, 31 december 2007 fördelat efter trädens planteringsår. Län	10
4a. Päron. Areal och antal träd, 31 december 2007 fördelat efter trädens planteringsår. Län	11
4b. Päron. Areal och antal träd, 31 december 2007 fördelat efter trädens planteringsår. Län	12
Fakta om statistiken	13
Detta omfattar statistiken	13
Så görs statistiken	13
Statistikens tillförlitlighet	13
Bra att veta	13
Annan statistik	13
Elektronisk publicering	14
In English	15
Summary	15
List of tables	15
List of terms	15

Statistiken med kommentarer

Äpple

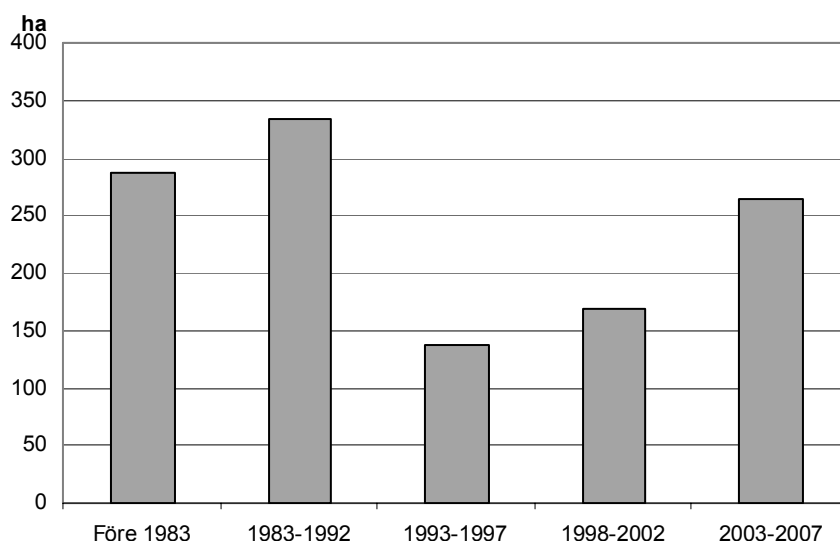
Den odlade arealen äpple i Sverige uppgår till 1 194 hektar. Arealen minskade under åren 1993 till 2002 för att sedan öka igen mellan åren 2003–2007 (se figur A).

Antalet odlade äppelträd har ökat under perioden 2003–2007 (se figur B). En trolig förklaring är att man idag planterar betydligt fler träd per hektar, uppemot 3 000 träd per hektar i moderna tätplanteringar.

Den vanligaste äppelsorten i Sverige är Ingrid Marie som här också innefattar systemsorten Karin Schneider. Ingrid Marie/Karin Schneider utgör ca 25 % av den totala arealen äppelodling i Sverige. Därefter följer Aroma/Röd Aroma, Discovery, Cox Orange samt Gravensteiner/Röd Gravensteiner (se figur C). Discovery har ökat betydligt under den senaste tioårsperioden medan Cox Orange samt Gravensteiner/Röd Gravensteiner har minskat.

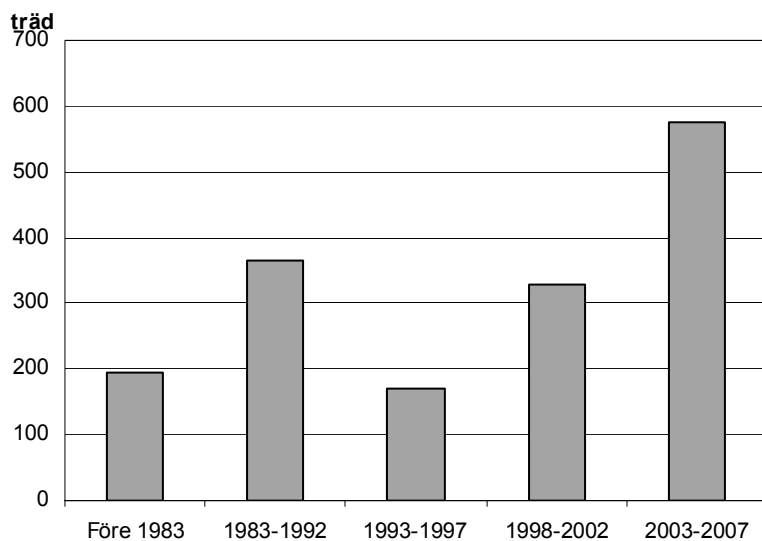
Figur A. Areal äppelträd (hektar) efter planteringsår

Figure A. Apple trees, area (hectares) by year of planting



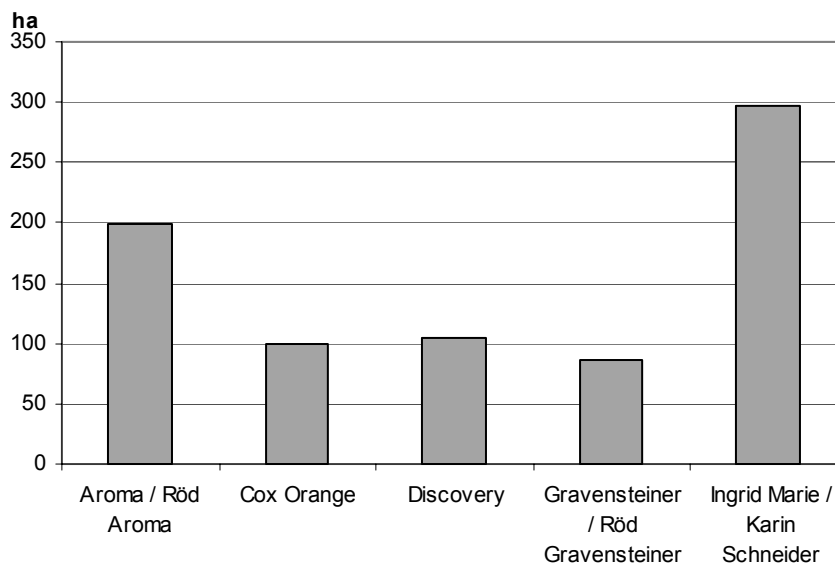
Figur B. Antal äppelträd (tusental) efter planteringsår

Figure B. Number of apple trees (thousands) by year of planting



Figur C. Sveriges vanligaste äppelsorter (hektar)

Figure C. Most common apple varieties in Sweden, (hectares)



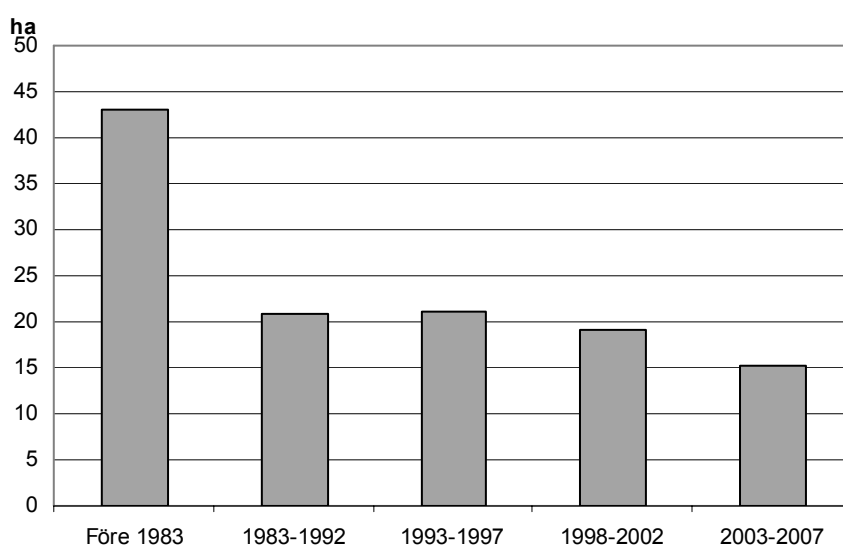
Päron

Den odlade arealen päron i Sverige uppgår till ca 119 hektar och har minskat genom åren (se figur D). Päronpest, en bakteriesjukdom som upptäcktes för första gången i Sverige 1986, är en möjlig orsak till minskningen av odlad areal päron. Precis som för äpplen har dock antalet planterade päronträd ökat igen under åren 2003–2007 efter att ha haft en nedgång under en tioårsperiod, mellan 1993 och 2002 (se figur E).

Den vanligaste päronsorten i Sverige är Clara Frijs som utgör ca 36 % av den totala arealen päronodling i Sverige. Därefter följer sorterna Conference, Carolina, Alexander Lucas och Herzogin Elsa (se figur F). Arealen för Clara Frijs har ökat sedan perioden före 1982 medan de övriga av de fem vanligaste päronsorterna har minskat.

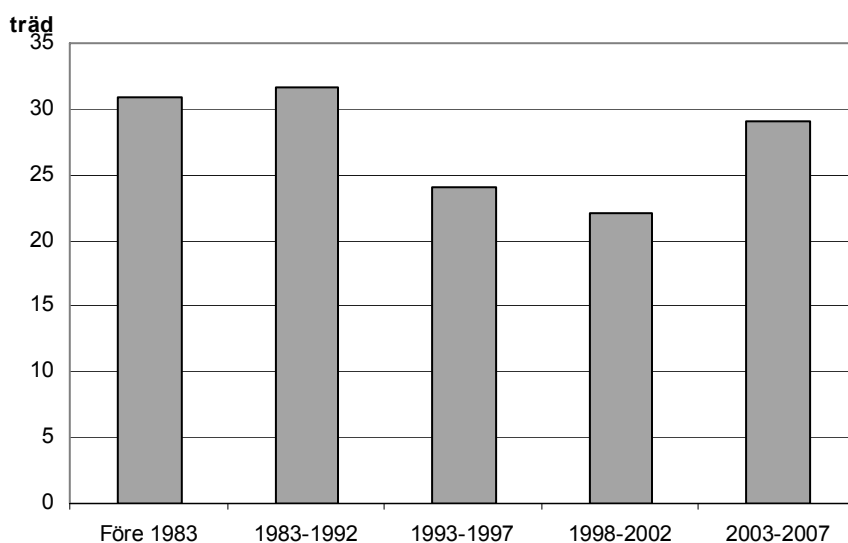
Figur D. Areal päronträd (hektar) efter planteringsår

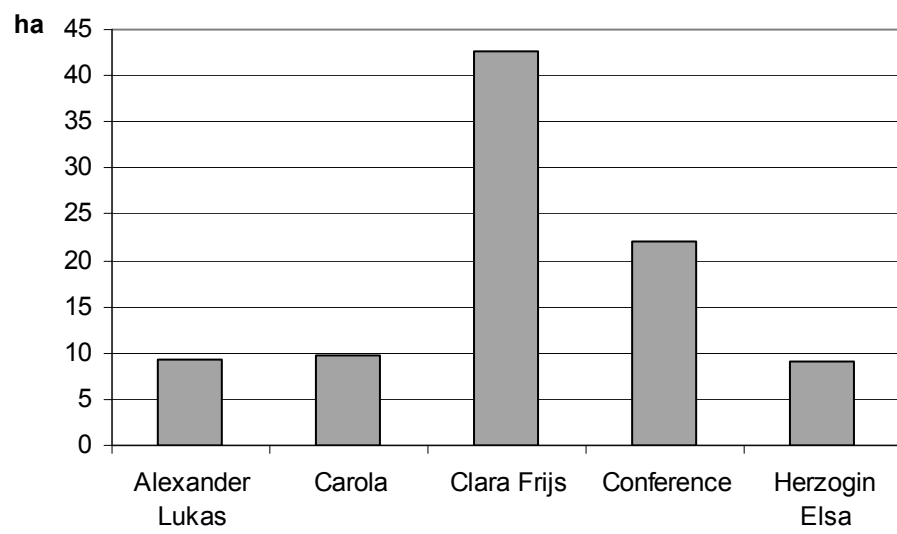
Figure D. Pear trees, area (hectares) by year of planting



Figur E. Antal päronträd (tusental) efter planteringsår

Figure E. Number of pear trees (thousands) by year of planting



Figur F. Sveriges vanligaste päronsorter (hektar)**Figure F. Most common pear varieties in Sweden (hectares)**

Tabeller

Teckenförklaring

Explanation of symbols

–	Noll	Zero
0	Mindre än 0,5	Less than 0.5
0,0	Mindre än 0,05	Less than 0.05
..	Uppgift inte tillgänglig eller för osäker för att anges	Data not available
.	Uppgift kan inte förekomma	Not applicable
*	Preliminär uppgift	Provisional figure

1. Äppelsorter. Areal, antal träd och antal företag, 31 december 2007. Hela riket

1. Apple varieties. Area, number of trees and number of holdings, December 2007. Whole country

Uppgifter avseende företag med minst 0,25 hektar fruktodling. Slutlig statistik.

Figures for holdings with at least 0,25 hectares of fruit trees. Final statistics.

Sort	Areal, hektar	Antal träd	Antal företag
Äpple			
Alice	47,9	36 467	115
Aroma / Röd Aroma	198,8	306 130	197
Belle de Boskoop	9,7	4 918	27
Cox Orange	99,1	107 052	138
Discovery	104,4	218 270	126
Elise	15,7	48 019	21
Frida	10,0	25 122	19
Gloster	16,2	21 653	36
Gravensteiner / Röd Gravensteiner	86,3	98 343	128
Ingrid Marie / Karin Schneider	296,6	360 415	210
James Grieve	7,9	7 016	20
Katja	33,7	39 878	96
Kim	19,2	15 457	55
Lobo	19,7	15 606	70
Mutsu	13,5	16 018	55
Rubinola	12,1	32 659	26
Signe Tillisch	23,1	23 836	71
Summered	16,5	19 523	56
Transparante blanche	4,7	4 314	34
Åkerö	14,3	10 099	38
Övriga äppelsorter	144,8	223 492	297
Totalt	1 194,3	1 634 287	

2. Päronsorter. Areal, antal träd och antal företag, 31 december 2007. Hela riket

2. Pear varieties. Area, number of trees and number of holdings, December 2007. Whole country

Uppgifter avseende företag med minst 0,25 hektar fruktodling. Slutlig statistik.

Figures for holdings with at least 0,25 hectares of fruit trees. Final statistics.

Sort	Areal, hektar	Antal träd	Antal företag
Päron			
Alexander Lukas	9,4	11 616	27
Carola	9,8	11 815	42
Clara Frijs	42,7	63 183	76
Charneau	1,5	765	17
Concorde	3,2	7 756	13
Conference	22,1	20 043	60
Greve Moltke	5,8	4 712	47
Herzogin Elsa	9,0	6 124	47
Pierre Corneille	5,6	6 072	19
Williams	0,8	524	23
Övriga päronsorter	9,5	4 869	90
Totalt	119,4	137 479	

3a. Äpple. Areal och antal träd, 31 december 2007 fördelat efter trädens planteringsår. Län

3a. Apples. Area and number of trees in December 2007 by year of planting. By county

Uppgifter avseende företag med minst 0,25 hektar fruktodling. Slutlig statistik.

Figures for holdings with at least 0,25 hectares of fruit trees. Final statistics.

Län	Planteringsår					
	2003-2007		1998-2002		1993-1997	
	Area, hektar	Antal träd	Areal, hektar	Antal träd	Areal, hektar	Antal träd
Stockholms län	4,2	1 566	1,5	753	0,8	346
Uppsala län	2,0	2 293	3,4	4 197	2,2	1 108
Södermanlands län	0,0	..	-	-	-	-
Östergötlands län	3,0	4 254	2,5	..	1,5	..
Jönköpings län	6,5	14 941	11,5	19 872	9,7	18 933
Kronobergs län	1,7	..	0,7	..	0,6	..
Kalmar län	1,2	..	0	..	0,6	..
Gotlands län	0,8	..	0	..	1,0	..
Blekinge län	7,6	17 147	1,0	..	2,3	1 537
Skåne län	193,7	443 766	132,7	259 899	109,4	132 371
Hallands län	0,0	..	0,5	..	1,2	..
Västra Götalands län	7,3	5 904	-	-	0,6	..
Värmlands län	1,7	1 775	2,0	..	0,0	..
Örebro län	0,6	1 013	0,6	..	-	-
Västmanlands län	0,0	..	-	-	5,0	..
Dalarnas län	-	-	-	-	-	-
Gävleborg län	-	-	-	-	-	-
Västernorrlands län	-	-	-	-	-	-
Jämtlands län	-	-	0,0	..	0,0	..
Västerbottens län	-	-	-	-	-	-
Norrbottens län	0,0	..	-	-	-	-

3b. Äpple. Areal och antal träd, 31 december 2007 fördelat efter trädens planteringsår. Län

3b. Apples. Area and number of trees in December 2007 by year of planting. By county

Uppgifter avseende företag med minst 0,25 hektar fruktodling. Slutlig statistik.

Figures for holdings with at least 0,25 hectares of fruit trees. Final statistics.

Län	Planteringsår			
	1983-1992		Före 1983	
	Areal, hektar	Antal träd	Areal, hektar	Antal träd
Stockholms län	7,8	3 769	8,4	3 947
Uppsala län	4,6	..	2,1	560
Södermanlands län	-	-	0,0	..
Östergötlands län	4,0	..	1,0	..
Jönköpings län	13,4	15 567	8,6	10 448
Kronobergs län	2,7	1 596	0,0	184
Kalmar län	1,5	..	3,4	..
Gotlands län	-	-	-	-
Blekinge län	5,1	3 177	9,1	4 557
Skåne län	276,6	324 804	228,6	152 974
Hallands län	0,0	..	0,0	..
Västra Götalands län	2,9	..	7,6	..
Värmlands län	-	-	-	-
Örebro län	2,9	2 146	2,0	1 268
Västmanlands län	-	-	-	-
Dalarnas län	-	-	-	-
Gävleborg län	-	-	-	-
Västernorrlands län	-	-	-	-
Jämtlands län	-	-	-	-
Västerbottens län	-	-	-	-
Norrbottens län	-	-	-	-

4a. Päron. Areal och antal träd, 31 december 2007 fördelat efter trädens planteringsår. Län

4a. Pears. Area and number of trees in December 2007 by year of planting. By county

Uppgifter avseende företag med minst 0,25 hektar fruktodling. Slutlig statistik.

Figures for holdings with at least 0,25 hectares of fruit trees. Final statistics.

Län	Planteringsår					
	2003-2007		1998-2002		1993-1997	
	Areal, hektar	Antal träd	Areal, hektar	Antal träd	Areal, hektar	Antal träd
Stockholms län	0,0	..	-	-	0,0	..
Uppsala län	-	-	-	-	-	-
Södermanlands län	0,0	..	-	-	-	-
Östergötlands län	0,0	..	2,0	..	-	-
Jönköpings län	0,0	..	0,0	..	-	-
Kronobergs län	0,0	..	-	-	0,7	..
Kalmar län	-	-	-	-	-	-
Gotlands län	-	-	0,0	..	-	-
Blekinge län	0,6	..	-	-	0,0	..
Skåne län	13,5	27 194	16,6	19 978	19,8	23 485
Hallands län	-	-	-	-	0,0	..
Västra Götalands län	0,0	..	-	-	-	-
Värmlands län	-	-	-	-	-	-
Örebro län	0,0	..	-	-	0,0	..
Västmanlands län	0,0	..	-	-	-	-
Dalarnas län	-	-	-	-	-	-
Gävleborg län	1,0	..	-	-	-	-
Västernorrlands län	-	-	-	-	-	-
Jämtlands län	-	-	-	-	-	-
Västerbottens län	-	-	-	-	-	-
Norrbottens län	-	-	-	-	-	-

4b. Päron. Areal och antal träd, 31 december 2007 fördelat efter trädens planteringsår. Län

4b. Pears. Area and number of trees in December 2007 by year of planting. By county

Uppgifter avseende företag med minst 0,25 hektar fruktodling. Slutlig statistik.

Figures for holdings with at least 0,25 hectares of fruit trees. Final statistics.

Län	Planteringsår			
	1983-1992		Före 1983	
	Areal, hektar	Antal träd	Areal, hektar	Antal träd
Stockholms län	-	-	0,0	..
Uppsala län	0,0	..	0,0	..
Södermanlands län	-	-	0,0	..
Östergötlands län	-	-	-	-
Jönköpings län	0,0	..	0,0	..
Kronobergs län	0,0	..	0,0	..
Kalmar län	-	-	0	..
Gotlands län	-	-	-	-
Blekinge län	-	-	0,0	..
Skåne län	20,3	31 385	42,0	30 500
Hallands län	-	-	-	-
Västra Götalands län	-	-	0,5	..
Värmlands län	-	-	-	-
Örebro län	0,0	..	0,0	..
Västmanlands län	-	-	-	-
Dalarnas län	-	-	-	-
Gävleborg län	-	-	-	-
Västernorrlands län	-	-	-	-
Jämtlands län	-	-	-	-
Västerbottens län	-	-	-	-
Norrbottens län	-	-	-	-

Fakta om statistiken

Detta omfattar statistiken

Statistiken för 2007 baseras på en enkätundersökning som skickats till samtliga trädgårdsföretag vilka enligt Jordbruksverkets uppgifter bedriver fruktträdsodling om minst 2 500 kvm (0,25 ha). Undersökningen är en totalundersökning av samtliga trädgårdsföretag som bedriver fruktträdsodling i Sverige. Enkäten skickades till ca 370 företag.

Så görs statistiken

En enkät skickades till samtliga kända trädgårdsföretag vilka enligt uppgifter hos Jordbruksverket bedriver fruktträdsodling, ca 370 st. Efter ytterligare ett antal veckor skickades en påminnelse ut till de odlare som inte hade besvarat enkäten. Därefter gjordes uppgiftskompletteringar genom telefonuppföljning.

Inkomna uppgifter har granskats och sammanställts enligt uppgjord tabellplan. Då orimliga och/eller saknade uppgifter inte kunnat verifieras av uppgiftslämnaren, har sådana uppgifter skattats med hjälp av senast kända uppgift samt av genomsnittsvärden.

Statistikens tillförlitlighet

Undersökningen är en totalundersökning varför urvalsfel inte förekommer.

Övertäckning förekommer eftersom urvalsramen har innehållit företag som inte bedrev fruktträdsodling vid undersökningstillfället.

Undertäckning kan förekomma till följd av att företag är nystartade och inte är kända.

Svarsbortfallet har bedömts till 25 %. För dessa företag har redovisade uppgifter för 2003 använts även i år när dessa funnits tillgängliga. Vid avsaknad av tidigare lämnade uppgifter har dessa uppgifter skattats med hjälp av medelvärden beräknade efter planteringsår.

Bra att veta

Fruktträdsundersökningen genomförs vart femte år och genomfördes alltså även år 2003. År 2003 publicerades dock inte resultatet av undersökningen som ett självständigt statistiskt meddelande, utan ingick i den större *Trädgårdsinventeringen 2003*. Trädgårdsinventeringen 2003 finns publicerad på Jordbruksverkets hemsida för den som önskar undersöka 2003 års resultat.

Annan statistik

Annan statistik relaterad till denna undersökning finns i bl.a. *Trädgårdsproduktion 2005* (JO 33 SM 0601), vilken finns publicerad på Jordbruksverkets hemsida. Under våren 2008 publiceras även resultatet av urvalsundersökningen *Skörd av trädgårdsväxter 2007* (JO 37 SM 0801). Även denna kommer att finnas tillgänglig på Jordbruksverkets hemsida.

Elektronisk publicering

Detta statistiska meddelande finns kostnadsfritt åtkomligt på Jordbruksverkets webbplats <http://www.sjv.se> under Statistik samt på SCB:s webbplats <http://www.scb.se> under Jord- och skogsbruk, fiske.

Mer information om statistiken och dess kvalitet ges i en särskild Beskrivning av statistiken.

In English

Summary

The statistical figures for 2007 are based on a questionnaire that was sent to horticulture holdings which cultivates at least 0.25 hectares of fruit trees.

Fruit farms are largely located in the southern parts of Sweden, mainly in the county of Skåne. Approximately 80 % of the cultivated apple tree area and 90 % of the cultivated pear tree area is located in Skåne.

The total cultivated area for apple trees is 1 194 hectares, a decrease by approximately 140 hectares (10 %) since the survey was last conducted in 2002. The total cultivated area of pears is approximately 119 hectares, a decrease by 52 hectares (30 %) since 2002. However, the total number of planted apple trees has increased during the period of 2003–2007. Even the total number of planted pear trees has increased in the last five-year period. A reasonable explanation might be that the number of trees planted per hectare has increased. Modern large-scale fruit farms may plant as much as 3 000 trees per hectare.

The five most common apple varieties in Sweden are Ingrid Marie/Karin Schneider, Aroma/Röd Aroma, Discovery, Cox Orange and Gravensteiner/Röd Gravensteiner. Ingrid Marie/Karin Schneider represents approximately 25 % of the total area of apple trees. The five most common pear varieties are Clara Frijs, Conference, Carola, Alexander Lucas and Herzogin Elsa. Clara Frijs represents approximately 36 % of the total area of pear trees.

List of tables

Explanation of symbols	7
1. Apple varieties. Area, number of trees and number of holdings, December 2007. Whole country	7
2. Pear varieties. Area, number of trees and number of holdings, December 2007. Whole country	8
3a. Apples. Area and number of trees in December 2007 by year of planting. By county	9
3b. Apples. Area and number of trees in December 2007 by year of planting. By county	10
4a. Pears. Area and number of trees in December 2007 by year of planting. By county	11
4b. Pears. Area and number of trees in December 2007 by year of planting. By county	12

List of terms

Andel	Share
Areal	Area
Frukt	Fruit
Fruktträd	Fruit tree
Företag	Holding

Hektar	Hectare
Hela riket	Whole country
Län	County
Planteringsår	Year of planting
Päron	Pears
Totalt	Total
Äpple	Apples
Övrigt	Other